

An Analysis of the Typology of Architectural Structures in Contemporary Iranian Mosques (Case Study: Mosques in the Cities of Sanandaj and Isfahan)

Ali. Zeynali Azim^{1*}, Ziba. Tavakkoli Moghadam²

¹ Postdoctoral Student in Urban Design, Faculty of Architecture and Urban Planning, Tarbiat Dabir Shahid Rajaei University, Tehran, Iran

² Educator Department of Architecture, Bonab Branch, Islamic Azad University, Bonab, Iran

* Corresponding author email address: al.zeynaly@gmail.com

Article Info

Article type:

Original Research

How to cite this article:

Zeynali Azim, A., & Tavakkoli Moghadam, Z. (2024). An Analysis of the Typology of Architectural Structures in Contemporary Iranian Mosques (Case Study: Mosques in the Cities of Sanandaj and Isfahan). *Journal of Social-Political Studies of Iran's Culture and History*, 3(3), 267-286.



© 2024 the authors. Published by Iran-Mehr: The Institute for Social Study and Research. This is an open access article under the terms of the Creative Commons Attribution-NonCommercial 4.0 International (CC BY-NC 4.0) License.

ABSTRACT

The architecture of a land such as Iran, with its distinctive shapes, forms, and designs, has manifested with both similarities and differences in various periods and regions. This phenomenon is most evident in the embodiment of the most important religious building after Islam, the mosque, which reflects the art and architecture of the people. Therefore, examining and analyzing Iranian mosques from the perspective of architectural structure (form and function) can reveal the features and distinctions among them, thus contributing to the development and enhancement of this type of architecture and, more broadly, to the architecture of contemporary religious buildings. The aim of this study is to identify the spatial and structural characteristics of these buildings and to classify the typology of mosques, particularly in the cities of Sanandaj and Isfahan, in line with the research objectives. This research employs a descriptive-historical-analytical typology and identifies the criteria for mosque construction to explain the types, categorize them, and examine case studies. Field investigations and library studies have also been utilized in this process. Ultimately, the findings indicate that the iwan-courtyard and domed types represent the most frequent examples in these regions. Additionally, the columned iwan, domed chamber, courtyard, and surrounding corridors are key elements in the architectural structure of mosques in these areas. Indeed, by focusing on these architectural elements and promoting their development and expansion in national architecture, the position of mosque architecture can be significantly enhanced at both national and international levels. Moreover, these elements can be innovatively incorporated into the architectural structure of other contemporary buildings.

Keywords: mosque architecture, religious buildings, contemporary Iranian mosque structures, Sanandaj and Isfahan

EXTENDED ABSTRACT

Introduction

The architectural heritage of Iranian mosques holds a significant position in the country's cultural and religious landscape, showcasing a blend of historical influences and regional adaptations. This research delves into the typology of mosque architecture in two distinct Iranian cities—Sanandaj and Isfahan. These cities represent different cultural, historical, and geographical influences, which manifest in the architectural structures of their mosques. The study aims to analyze and classify these structures to understand the patterns that have emerged over time. The importance of this work lies in its contribution to both the preservation and innovation of mosque architecture, ensuring that future developments respect and enhance this heritage. Previous research has highlighted the symbolic, social, and practical functions of mosques in Islamic cities, making their architectural study critical for understanding broader cultural trends (Behzadfar, 1997; Hillenbrand & Ayatollah Zadeh Shirazi, 2010).

The research employs a descriptive-historical-analytical approach, using both field investigations and library research to gather data. The typology of the mosques is categorized based on specific architectural criteria, such as the iwan-courtyard configuration, the presence of domes, and other key elements like columned iwans, domed chambers, courtyards, and surrounding corridors. This method provides a comprehensive framework to classify the mosques in Sanandaj and Isfahan, which represent two different architectural styles rooted in regional and historical contexts. The study draws from both modern and classical sources to form its analytical base.

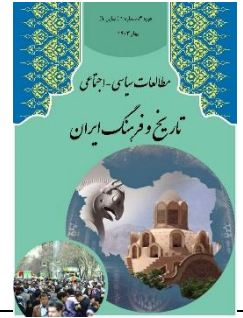
The research reveals that two primary typologies dominate mosque architecture in these regions: the iwan-courtyard and the domed structures. The iwan-courtyard type is characterized by large, open courtyards surrounded by iwans, which are semi-enclosed vaulted spaces. This style is prevalent in both cities but particularly prominent in Isfahan, where the integration of courtyards into the urban fabric reflects historical and cultural values. On the other hand, domed mosques, which often feature a central domed chamber and smaller surrounding domes, are more common in Sanandaj. The columned iwans and domed chambers are not just functional spaces but also carry significant symbolic meaning, reflecting the Islamic emphasis on the union of heaven and earth through architectural form (Zarei & Heydari Babakamal, 2017).

The findings align with earlier studies on Islamic architecture, which emphasize the adaptability of mosque architecture to local cultural, environmental, and religious needs. The mosques of Sanandaj, for instance, incorporate local building materials and techniques that are suited to the city's mountainous geography, while the mosques of Isfahan reflect the city's historical role as a center of Persian architecture. These differences illustrate how mosque architecture in Iran is not monolithic but varies significantly across regions, influenced by factors such as climate, local culture, and historical events (Ja'it & Sarvghad Moqaddam, 1993). The architectural typologies identified in this study could be used to guide future mosque construction, ensuring that new buildings reflect both traditional values and contemporary needs.

By examining the architectural structures of mosques in Sanandaj and Isfahan, this study provides valuable insights into the typology of Iranian mosque architecture. The findings underscore the diversity of mosque structures in Iran, shaped by regional influences and historical evolution. This research contributes to the broader field of Islamic architecture by offering a detailed classification of mosque types in contemporary Iran. Furthermore, it highlights the potential for integrating these traditional forms into

modern architectural practices, which could enhance the cultural and spiritual significance of mosques in Iran and beyond (Rasouli et al., 2004).

Future research could explore the role of mosque architecture in other Iranian cities, providing a comparative analysis across different regions. Additionally, studies could investigate how contemporary architectural innovations could be integrated into mosque design while preserving the symbolic and functional aspects of traditional structures. The typological framework established in this research could serve as a basis for such studies, offering a method for analyzing mosque architecture in various contexts. Finally, the role of mosque architecture in shaping urban landscapes and influencing social and religious practices warrants further exploration, particularly in the context of modern urbanization and globalization



واکاوی بر گونه‌شناسی ساختار معماری مساجد ایرانی در دوره معاصر (مورد مطالعه مساجد شهرهای سنندج و اصفهان)

علی زینالی عظیم^{۱*}، زیبا توکلی مقدم^۲

۱. پژوهشگر پسادکترای طراحی شهری، دانشکده شهرسازی و معماری، دانشگاه تربیت دبیر شهید رجایی، تهران، ایران

۲. مربی گروه معماری، واحد بناب، دانشگاه آزاد اسلامی، بناب، ایران

* ایمیل نویسنده مسئول: al.zeynaly@gmail.com

اطلاعات مقاله

چکیده

نوع مقاله

پژوهشی اصیل

نحوه استناد به این مقاله:

زینالی عظیم، علی، و توکلی مقدم، زیبا. (۱۴۰۳). واکاوی بر گونه‌شناسی ساختار معماری مساجد ایرانی در دوره معاصر (مورد مطالعه مساجد شهرهای سنندج و اصفهان). *مطالعات سیاسی-اجتماعی تاریخ و فرهنگ ایران*, ۳(۳), ۲۸۶-۲۶۷.

معماری سرزمینی چون ایران با اشکال، فرم‌ها و طرح‌های خاصی در هر دوره و منطقه با تشابهات و تفاوت‌هایی جلوه یافته است. این امر در کالبد بخشیدن به مهم‌ترین بنای مذهبی پس از اسلام یعنی مساجد که آیین هنر و معماری مردمان است بیشتر نمود می‌یابد. بنابراین بررسی و تحلیل مساجد ایرانی از منظر ساختار معماری (فرم و عملکرد) می‌تواند ویژگی‌ها و تمایزات بین آن‌ها را جهت رشد و تعالی بخشیدن هر چه بیشتر در زمینه معماری این گونه از معماری و همچنین در معماری بناهای مذهبی معاصر هر چه بهتر و بیشتر نمایان کند. هدف از این نوشتار نیز شناخت ویژگی‌های فضایی-کالبدی این بناها و گونه‌شناسی مساجد به ویژه در شهرهای سنندج و اصفهان در جهت پاسخ گویی به اهداف تحقیق می‌باشد. این پژوهش از طریق گونه‌شناسی توصیفی-تاریخی-تحلیلی و شناسایی معیارهای ساخت مساجد به تبیین گونه‌ها، طبقه‌بندی و بررسی نمونه‌های موردی پرداخته است. همچنین در این راستا از بررسی‌های میدانی و مطالعات کتابخانه‌ای نیز بهره گرفته شده است. در نهایت بررسی‌ها نشان می‌دهد که؛ گونه حیاط‌دار ایوانی و گنبد دار بیشترین نمونه‌ها را در این مناطق داشته است. همچنین ایوان ستون‌دار، گنبدخانه، حیاط و راهروهای اطراف آن از عناصر شاخص در ساختار معماری مساجد این مناطق می‌باشد. در واقع باتوجه به این عناصر معماری و کمک به بهبود و گسترش آن‌ها در معماری کشور می‌توان جایگاه معماری مساجد را تا حد زیادی در سطح ملی و بین‌المللی ارتقاء و بهبود داد. همچنین از آن‌ها در ساختار معماری سایر بناهای امروزی به گونه‌ای نوین بهره گرفت.

کلیدواژگان: معماری مساجد، بناهای مذهبی، ساختار مساجد ایرانی معاصر، شهر سنندج و اصفهان



© ۱۴۰۳ تمامی حقوق انتشار این مقاله متعلق به نویسنده است. انتشار این مقاله به صورت دسترسی آزاد مطابق با گواهی صورت گرفته است. (CC BY-NC 4.0)

مقدمه

الگوی معماری نخستین مسجد توسط پیامبر اسام (ص) با ویژگی‌هایی چون سادگی، تزیینات محدود، مصالح بومی و عملکردی بودن آن، شکل گرفت. این الگو زمانی که وارد ایران شد، مطابق با فرهنگ، جغرافیا و اقلیم خاص هر منطقه ترکیب و به‌عنوان شاخص‌ترین عنصر در شهرهای ایرانی بعد از اسلام شناخته می‌شود؛ مسجد، بنایی خاص برای جامعه اسلامی است که می‌تواند به‌عنوان کلید شناخت معماری اسلامی باشد (Hillenbrand & Ayatollah Zadeh Shirazi, 2010). چند عملکردی بودن مسجد موجب شده است در کنار فعالیت‌های عبادتی و مذهبی، مسجد کانون اجتماعی، فرهنگی باشد و قابلیت جدا شدن از ساختار شهر اسلامی را ندارد (Behzadfar, 1997). مساجد به‌عنوان نقاط کانونی یک شهر، همیشه مورد توجه بوده است. همچنین مساجد محله‌ای، سابقه‌ای قابل اعتناء در ساختار شهرهای دوره اسلامی دارند. این اهمیت موجب گردید در شهرها، بر اساس قومیت‌ها و تعداد محلات، ساختن این مساجد به تدریج رو به فزونی نهد (Rasouli et al., 2004). مسجد به‌عنوان شاخص‌ترین بنای مذهبی در کالبد شهرهای اسلامی، از طلیعه اسلام تاکنون تحت‌تأثیر شیوه‌های معماری، اقلیم و محیط به فرم‌های گوناگونی ساخته شده است. این گوناگونی در شهرها و مناطق مختلف از زوایای متفاوتی مورد بررسی مطالعه قرار گرفته است (Nejad Ebrahimi & Moradzadeh, 2018; Zarei, 2002, 2015; Zarei & Heydari Babakamal, 2017). بر همین اساس در برخی شهرها ساختن این مساجد به تدریج رو به فزونی نهاد. مساجد در شهرهای ایرانی هم متناسب با شرایط اجتماعی و فرهنگی از جمله بناهایی هستند که تاکنون ساخته شدند (Ja'it & Sarvghad Moqaddam, 1993). در کمتر شهرهای ایرانی و به‌ویژه شهر سنج و اصفهان بررسی و مطالعه‌ای در زمینه ساختار معماری مساجد انجام گرفته است. مسأله اصلی پژوهش حاضر این است که چند گونه مسجد با توجه به ساختار معماری در این شهرها قابل شناسایی است و هر یک از گونه‌ها چه ویژگی‌هایی دارند. این نوشتار در پی آن است تا ویژگی‌های معماری و ساختار کلی این مساجد را مشخص نماید. سپس به تحلیل و دسته‌بندی آن‌ها بپردازد. در ابتدا مطالعات بیان می‌دارند که ویژگی کلی مساجد در این گونه شهرها برخورداری از یک شبستان ستون‌دار چهار ستونی با دو یا یک راهرو در دو سوی شبستان است. همچنین اکثر این مساجد یک و یا دو ایوان ستون‌دار چوبی دارند که روی به سمت قبله (جنوب) ساخته شده و یا روی به سمت شرق و شمال است. این تفاوت در قرارگیری ایوان‌ها متأثر از مکان‌یابی مساجد بوده است. در نهایت، بیان موارد بالا به این امر اشاره دارد که بررسی و تحلیل گونه بندی مساجد ایرانی از نظر ساختار معماری آن‌ها بسیار مورد توجه محققان بوده است و در این میان با تحلیل و بحث در حیطه معماری مساجد شهرهایی چون سنج و اصفهان در دو بخش مختلف از کشورمان ایران می‌توان به بیان نتایج کلی و بارز در این بخش دست یافت. این پژوهش نیز با استفاده از روش تحلیل-توصیفی و به کمک منابع مکتوب و کتابخانه‌ای به بررسی و بیان این موضوع در جهت دست‌یابی به اهداف مورد نظر خود پرداخته است تا به نوعی بتوان به خلاء علمی در این زمینه نیز پاسخگو بود.

پیشینه تحقیق

در زمینه پیشینه تحقیق نیز باید بیان کرد که؛ رابرت هیلن براند در کتاب معماری اسلامی، شکل، کارکرد، معنی، به طبقه بندی و گونه‌شناسی مساجد پرداخته است (Hillenbrand & Ayatollah Zadeh Shirazi, 2010). همچنین الک گرابار نیز در نوشته هایش بر اساس تقسیم بندی بسیار کلی عمل کرده است و مساجد را به سه گونه؛ عربی، ترکی و فارسی تقسیم بندی کرده است. مشکل بزرگ تقسیم بندی‌هایی از این دست این است که آنقدر کلی هستند که عملاً در سطوح بسیار کلی مطالعات معماری مفید اند و شناخت گسترش یافته امروز نسبت به معماری مناطق مختلف جهان اسلام از جمله ایران، امکانات بیشتری را برای رسیدن به تقسیم بندی‌هایی دقیق تر پیش پا

می‌گذارد. از طرفی آگوست شواری نیز بر اساس شیوه سقف زنی، تقسیم‌بندی مشابه کلیسا بر اساس مناره موجود در مساجد ارائه کرده است که شامل نوع بازلیک و بنای طاق دار است (Sanandaji & Tabibi, 1987). این نوع از تقسیم‌بندی کلی که غیر از مسجد، در مورد معماری‌ها و کاربری‌های دیگر هم ممکن است موضوعیت داشته باشد، آشکارا نمی‌تواند معماری متنوع مساجد را شامل شود. هنری مارتین نیز انواع مسجد را بر پایه نوع نقشه آن‌ها بر سه دسته: مساجد با سقف صاف و نقشه مستطیل شکل در سبک عربی، مساجد گنبد دار با نقشه چهار ایوانی و مساجد با چند گنبد در سبک عثمانی تقسیم می‌کند. دکتر زرگر نیز در کتاب راهنمای معماری مساجد با اشاره به برخی گونه‌بندی‌های انجام شده بیان می‌دارد که مساجد در سراسر جهان به‌طور کلی با چهار الگوی بنیادی: مسجد با شبستان ستون‌دار، مسجد با شبستان ایوان دار، مسجد با شبستان ایوان دار و گنبد خان پشت ایوان و مسجد دارای گنبد خانه میانی ساخته شده‌اند (زرگر، ۱۳۸۶). مرحوم استاد پیرنیا نیز در مباحث خود به کلیت معماری ایرانی اشاره می‌کند که مسجدهای ایرانی دارای چند الگو: شبستان ستون‌دار یا چهل‌ستونی، الگوی گنبدخانه‌ای، الگوی ایوان‌دار، الگوی ایوانی با گنبد خانه یا گاهی تنبی بوده‌اند (Pirnia & Memarian, 2011). همچنین ماکسیم سیروو تقسیم‌بندی کلی آندره گدار که مساجد ایرانی و عربی را از هم تفکیک می‌کند را می‌پذیرد و در ادامه تقسیم‌بندی برای نوع ایرانی مساجد را ارائه می‌دهد که شامل سه نوع اصلی و زیرشاخه‌هایشان است (Siroux & Afsar, 1980). محمدحسینی و همکاران (۱۴۰۲). در بررسی جایگاه مساجد معاصر در منظر شهری بر مبنای رویکرد نشانه‌شناسی. بررسی‌های ایشان نشان می‌دهد از نظر جامعه آماری، میزان تحقق‌پذیری نشانه‌ای بودن مساجد معاصر، در سطح متوسط و حتی پایینی قرار دارد؛ به‌طوری‌که بعد «کالبدی» با میانگین ۳/۱۹ نسبت به بعد عملکردی، ۲/۹۸ و بعد معنایی ۲/۷۴ دارای تحقق‌پذیری بیشتری است. در میان معیارها نیز، معیار «شکل و فرم بنا» با میانگین ۳/۵۲۴ و معیار «هویت مکان» با میانگین ۲/۰۱۴ به ترتیب بیشترین و کمترین میزان تحقق‌پذیری را دارند. نتایج تحقیق بیانگر این است که در روند مدرن شدن شهرها، مساجد به‌عنوان عناصر نشانه‌ای هویت‌ساز در درجه دوم اهمیت قرار گرفته و با از دست دادن رابطه خود با ساختار شهر و محلات، عملکرد آن‌ها نیز تغییر یافته است (Mohammadhassani et al., 2023). سلیمانی و همکاران (۱۴۰۲)، در مطالعه الگوی طراحی مسجد در معماری معاصر با تأکید بر مساجد شهر دزفول، نتیجه می‌گیرند که فرآیند استنتاج از سه مرحله تشکیل شده است: بررسی مساجد موجود در شهر دزفول، دسته‌بندی و انتخاب مساجد از نظر تاریخی، ساختاری و شکلی، طبقه‌بندی داده‌های کمی و تحلیل آن‌ها می‌باشد. سپس بنابر نتایج به‌دست آمده، الگوی طراحی مساجد شناسایی و تبیین شده است (Soleimani et al., 2023). براساس بررسی‌های انجام شده می‌توان با بهره‌گیری از آموخته‌های به‌دست آمده از تحلیل ساختاری مساجد تاریخی، کیفیت کالبدی و کارآمدی فضایی مساجد معاصر را ارتقاء داد.

مبانی نظری تحقیق

معماری مساجد

مسجد در آغاز سده دوم هجری و بیشتر در خراسان با پیل پاها و دیوارهای ضخیم و دهانه‌های کم پهنای سرپوشیده ساخته می‌شده است. از آغاز سده سوم هجری و با گسترش شهرها و روستاها مسجدهای باشکوه و بزرگی در بیشتر شهرها (با تهرنگ شبستانی بومسلمی) بنیاد گردید، اما هرگز گنبدخانه و ایوان که با دگرگونی و افزودن آتشکده‌ها و مهرابه‌ها پدید آمده بود، کنار گذاشته نشد. گنبدخانه‌ها نیز هم‌چون کوشکی تک و آزاد (بی‌مرد گرد) برای مسجد ساخته می‌شد. در ایران پس از فرو افتادن ساسانیان بود که ساخت مساجد آغاز شد. در سه قرن نخستین حکومت اسلامی در ایران، مساجد به شیوه‌ای بسیار ساده و به پیروی از معماری ساسانی ساخته می‌شد. زادگاه اولین نمونه‌های معماری اسلامی ایران را در خراسان دانسته‌اند. در خراسان و شیوه خراسانی نقشه عمومی بناهای آن از مساجد صدر اسلام اقتباس شده و مساجد به گونه شبستانی یا چهل‌ستونی ساخته شده‌اند. این رقم تنها به معنای حضور ستون‌های متعدد است که گرداگرد حیاط مرکزی قرار

می‌گیرند و شبستان‌ها و یا رواق‌ها را می‌سازند. قوس‌های به کار رفته در شیوه خراسانی به صورت بیضی یا تخم مرغ است که از نمونه‌های آن؛ فیروزآباد و طاق کسری را می‌توان نام برد. از قرن چهارم هجری نیز نفوذ معماری کهن اشکانی و ساسانی در کار ساختمان مساجد فزونی یافت (Taghaddosi Nia, 1968). از این پس ایوان و گنبد که ساخت آن از دوره اشکانی آغاز شده و در دوران ساسانی رواج یافته بود، به صورت اجزای جدا نشدنی بدنه مسجد درآمد. از این دوران به بعد نیز با برداشتن ردیف‌هایی از ستون شبستان‌ها، ایوان و گنبد ساخته می‌شود و مساجد شبستانی به ایوانی بدل شده و سرانجام در اواخر قرن پنج و اوایل قرن شش در دوران سلجوقی مساجد چهار ایوانی پدید می‌آیند. این گونه مساجد عبارتند از یک حیاط مرکزی با شبستان‌هایی گرداگرد آن، در میان هر شبستان در چهار طرف مسجد چهار ایوان قرار دارد و در پشت ایوان جنوبی پوششی گنبدی به چشم می‌خورد. از آنجا که در ایران پیش از اسلام، مهرپرستی و دین زرتشت رواج داشت، بناهای باقیمانده از این آیین تبدیل به مسجد شدند، نظیر؛ مسجد یزد خواست که بر روی آتشکده بنا شده اند و مسجد جامع بروجرد که آثار به دست آمده بر اثر بررسی‌ها نشان می‌دهد که بر روی آتشکده‌ای نیمه ویران ساخته شده است. بسیاری از عبادت‌گاه‌های مسلمانان در دوره‌های اولیه اسلامی را همین آتشکده‌ها تشکیل می‌داده‌اند. چون مردم تازه مسلمان به سوی قبله نماز می‌خواندند، ابتدا یک درگاه از چهار درگاه چهارطاقی را که به طرف قبله بود، مسدود کردند و به تدریج درگاه‌های غربی و شرقی را نیز پوشاندند و راه ورودی به مسجد از چهار طاقی به درگاه شمالی منحصر شد و به دلیل نیاز شدید و نیاز به محلی برای قرار دادن کفش مجبور شدند ایوانی پوشیده در جلوی درگاه شمالی بسازند، به این ترتیب طرح اولیه شامل یک ساختمان چهارطاقی و یک ایوان شد. مساجد در تمام مکان‌هایی که ساخته می‌شوند، عناصر معماری مشترکی دارند؛ صحن، ایوان، رواق، مناره، گنبد، شبستان و محراب که البته برخی مساجد همچون مسجد شیخ لطف الله اصفهان فاقد صحن و مناره هستند. هیچ معبدی نیز نمی‌تواند محراب نداشته باشد تا جایی که برخی مساجد دارای چند محراب هستند به‌عنوان نمونه؛ مسجد جامع اصفهان، که دارای نه محراب هست، البته بیشتر مساجد دارای یک محراب در جنوب مسجد هستند (Javadi, 1984).

صحن و حیاط مسجد

صحن و حیاط مسجد یکی از عناصر مهم معماری مساجد اسلامی، صحن و حیاط است که به دلیل پیروی از طرح و نقشه اولین مسجد جهان (مسجدالنبی)، طرح مربع و یا مربع مستطیل دارد و فضایی آزاد و روحانی را برای واردین به مسجد ایجاد می‌کند. در واقع شکل و فرم و عناصر تزئینی ابتدا در همین صحن‌ها به نمایش در می‌آیند و شما هنگام ورود به مسجد بسیاری از عناصر معماری و تزئینات وابسته به معماری را یک جا مشاهده می‌کنید. در وسط صحن حیاط، آب مظهر پاکیزگی و نظافت، در حوض بزرگی که با فضا سازی بنا به صورت دایره و یا مربع و مستطیل و یا هشت گوش متناسب است، متجلی می‌شود. معماران محل حوض را در جایی انتخاب می‌کردند که لافل تصویر بخش اعظمی از بنا به ویژه ایوان‌ها و طاق نماهای زیبا که دارای تزئینات و رنگ‌های الوان بودند، کاملاً در حوض منعکس شود که نمونه آن در مسجد امام خمینی اصفهان دیده می‌شود. هنگامی که این آئینه کاذب با موج کوچکی شکسته می‌شود، انسان متفکر و عارف به چشم دل می‌بیند که هیچ چیز جز ذات اقدس پروردگار پایدار نیست. بنابراین حوض علاوه بر کارکردی که برای وضو ساختن دارد، نمادی تزئینی نیز به‌شمار می‌رود. در برخی مناطق هم‌چون مسجد عتیق شیراز، بر روی حوض سکو یا تخت گاهی ساخته‌اند که پایه‌های آن در حوض است. در بالای این سکو که به آن خدای خانه گویند، مؤمنین دور از مردم عادی به تلاوت قرآن مجید می‌پرداختند. رواق‌ها، فضاهای سر پوشیده ستون‌دار اطراف صحن و حیاط مسجد هستند که معمولاً در پشت آن‌ها دیوارهای انتهای مسجد قرار دارند. رواق‌ها بیشتر در کشورهای اسلامی حوزه مدیترانه هند و پاکستان به کار رفته‌اند (Kiani, 2002).

ایوان‌های مساجد ایران

بدون تردید زیباترین و عالی‌ترین ایوان‌ها در مساجد و بناهای اسلامی ایران مشاهده می‌شود. ایوان‌های مساجد ایران از نظر ارتفاع و تناسبات فنی و عناصر تزئینی در بین سایر بناها و مساجد اسلامی کشورهای جهان، نمونه و منحصر به فرد هستند. هر ایوانی زیبایی خاص مجموعه خود را دارد. ایوان‌های ایرانی اغلب بلند و متناسب با بنا ساخته شده‌اند. به علاوه وجود طاق نماهای بسیار جالب و متنوع در اطراف ایوان‌ها، آن‌ها را از خشکی و تجرد خارج کرده و حالت موزونی به آن‌ها داده است. سقف ایوان‌ها که از نظر شکل و فرم مانند نیم کره و نیم گنبد است، با انواع عناصر تزئینی مانند مقرنس، آجرکاری، گچ بری، آئینه کاری و نقاشی مزین شده است و در هر بنایی به تناسب اهمیت آن، این تزئینات بیشتر و کامل تر و زیباتر شده‌اند. ایوان‌های ورودی مسجد جامع یزد، مسجد شیخ لطف‌الله و مدرسه چهار باغ این‌گونه‌اند. سقف ایوان‌هایی که عمیق هستند، مانند ایوان یا صفا درویش در مسجد جامع اصفهان به صورت گهواره‌ای ناوی و یا طاق آهنگ است. در اطراف کلید ایوان‌ها، طاق نماها به کمک ایوان‌ها آمده و زیبایی آن‌ها را کامل کرده‌اند و آن‌ها را از تجرید و تک بنایی که شکل مناسبی نبوده، بیرون آورده‌اند. این طاق نماها به صورت مربع مستطیل‌اند و به صورت قالب‌بندی در بیشتر ایوان‌ها جای گرفته‌اند (Javadi, 1984).

مناره‌ها

مناره‌ها بناهایی در قالب برج بلند و باریک هستند که معمولاً در کنار مسجد و بقاع متبرکه برای گفتن اذان، ساخته می‌شوند. در گذشته مناره‌ها نقش میل راهنما را در کنار جاده‌ها و ابتدای شهرها و در کنار مساجد، کاروان سراها، مدارس و مهمان پذیرها ایفا کرده‌اند. این بناها به دلیل روشن کردن چراغ و یا آتش بر فراز آن‌ها برای راهنمایی مسافرانی که شب هنگام از راه‌های دور به طرف شهر می‌آمدند به مناره یا محل نور معروف شدند و برخی منابع به آن میل هم گفته‌اند. کلمه منار یا مناره به معنای جای نور و آتش است و در فرهنگ‌های لغت نیز همین معنا به کار برده شده است. در دوره اسلامی ساخت مناره‌ها در کنار مسجد یا مقابر متداول شد اما اولین مناره را متعلق به قرن سوم هجری می‌دانند که در شهرستان قم واقع است. مناره‌ها ابتدا منفرد بودند و مصالح آن‌ها از خشت بود. بعدها با آجر همراه با تزئینات آجری و کتیبه ساخته شد. در همین زمان نیز مناره‌های زوجی به‌ویژه در دو طرف ایوان‌های گنبد دار متداول گردید که در این حالت به آن گلدسته نیز گفته می‌شود (Taghaddosi Nia, 1968).

گنبد‌ها

گنبد‌ها نیز یکی از علائم معماری اسلامی هستند که متنوع‌ترین آن‌ها در ایران به کار گرفته شده‌اند. این گنبد‌ها از خشت خام با آندود کاه گل یا آجر و سنگ در سرتاسر ایران اسلامی خود نمایی می‌کنند. گنبد‌ها همانند نگین فیروزه‌ای در میان بافت شهری و روستایی می‌درخشند. گنبد‌های ایرانی صرف‌نظر از نوع فن و تکنیکی که در ساخت آن‌ها به کار رفته است به دو دسته رک و نار تقسیم می‌شوند. گنبد‌های رک نیز به سه دسته تقسیم می‌شوند:

- گنبد‌های هرمی: مانند گنبد ابولؤلؤ در کاشان و گنبد خانقاه شیخ عبدالصمد در نطنز
- گنبد‌های مخروطی: مانند میل رادکان در قوچان
- گنبد‌های اور چین (پله پله ای): مانند مقبره دانیال نبی در شوش

بعضی از گنبد‌ها نیز نار و رک هستند. تیزه گنبد، رک و در پایه به صورت قوس و نار در می‌آید. گنبد بیشتر مقابری که متعلق به سرداران ایران است، مخروطی شکل و گنبد امام زاده‌ها تقریباً همگی هرمی شکل و نار هستند. گنبد‌هایی که از خارج بنا مشاهده می‌شوند، پوسته بیرونی بنای گنبد است که به آن اصطلاحاً خود گویند. ولی گنبد دیگری در زیر گنبد خارجی وجود دارد که آن را از داخل مشاهده می‌شود و به آن اصطلاحاً آهیانه می‌گویند. بنابراین گنبد‌های بناها شامل دو پوسته خود و آهیانه می‌باشند. شبستان‌ها نیز فضاهای سرپوشیده

و دارای ستون‌های یک شکل و موازی‌اند که از یک طرف به صحن مسجد راه دارند. هر مسجد دارای شبستان است. این شبستان‌ها ممکن است در چهار طرف مسجد یا دو طرف آن و احیاناً یک شبستان در جنوب مسجد و طرف قبله ایجاد شده باشد. این موضوع بستگی به تعداد نمازگزاران، اهمیت و اعتبار مسجد دارد. تقریباً بیشتر مساجد اسلامی دارای سقف‌های قوسی شکل با انواع تزئینات و کاربردی‌های ساده و متنوع اند. این قوس‌ها که در مساجد ایرانی به صورت عرق چین ظاهر شده‌اند، جلوه‌ای خاص دارند. تزئینات آجرکاری و یا کاشی کاری متنوع آن‌ها بر زیبایی این شبستان‌ها افزوده است (Kiani, 2002).

ویژگی معماری مساجد ایران

بی‌گمان، ظهور و بروز هر پدیده‌ای در عرصه تاریخی، خلق الساعه نبوده و متکی بر پدیده‌ها و زمینه پیش از خود است. بنابراین قبل از بررسی تنها یک پدیده، به عوامل موجد آن پدیده نیز باید نظر شود. از طرفی آثار معماری، یکی از آن پدیده‌های تاریخی هستند. بناهای تاریخی هر کشور، بخشی از شناسنامه، تاریخ و کارنامه مردمی است که در آن عرصه زمانی زندگی می‌کرده‌اند. ممکن است که این برگ‌های زرین در باد زمانه به پراکندگی و فراموشی سپرده شده باشد، لیکن این آثار به خاطر خلوص و واقعیت‌گرایی‌شان، نشان از فکر و ذهن مردمان به وجود آورنده آن دوران دارند. معماری در ایران، بیانگر فراز و فرودهای بسیاری است (Mehrabadi, 1973). در پاره‌ای از دوره‌های تاریخی، تقریباً رکود آثار معماری وجود داشته است و در پاره‌ای دیگر، چنان رشد کرده که امروزه به عنوان سند افتخاری برای ملت ایران است. از آنجا که ایران کشوری در میان قلمرو جغرافیایی اسلامی بوده است، لذا پدیده معماری هم تأثیر گرفته و هم تأثیرگذار بوده است و همانند بسیاری از پدیده‌های تمدنی، معماری به خودی خود نمی‌توانسته است رشد و توسعه یابد. معماری اسلامی ایران را می‌توان متأثر از دو شاخه عمده و اصلی؛ یکی خارج از فرهنگ بومی ایران و دوم متعلق به فرهنگ بومی ایران پیش از اسلام دانست. سهم مورد اخیر، تقریباً تمامی تأثیر را در بر دارد. کاربرد انواع قوس‌ها و از آن جمله طاق ضربی، خلق گنبد بر روی پایه چهار گوش و ایوان، از جمله عناصر اصلی به شمار می‌روند، که از پیش از اسلام آمده‌اند. همچنین، مساجد و مدارس چهار ایوانی که طرح این مساجد و مدرسه‌ها تنها بر اساس پلان کهن صحن‌های چهار ایوانی مربوط به دوره اشکانی (۲۵۰ - ۲۲۶ ق.م) و ساسانی (۲۲۴ - ۶۵۲ م) و حتی قبل از آن، در زمان هخامنشیان (۵۵۹ - ۳۲۱ ق.م) بنیاد گرفته است. در زمینه تزئینات معماری، با هیچ پدیده‌ای از دوره اسلامی برخورد نمی‌شود که سابقه‌اش به قبل از اسلام باز نگردد. در این باره، یکی دو مورد به عنوان شاهد مثال یاد می‌شود. سابقه هنر کاشیکاری به دوران هخامنشی و عیلام (۲۲۲۲۵ - ۶۴۵ ق.م) و گچ بری به دوران ساسانی بازگشت دارد. معماران ایرانی پس از گسترش اسلام در کشور ایران، سنت‌های دیرین معماری ایران را دنبال کرده و از همان آغاز مبنای بسیار منطقی و پسندیده‌ای برای معماری اسلامی پدید آوردند (Javadi, 1984). با آغاز عصر اسلامی، در تاریخ آرایش‌های معماری و رابطه ساختمان با آرایش آن، فصل تازه‌ای آغاز شد. در سنت رنگ و طرح که به آرامی به حد رشد می‌رسید، در مقام بخش اساسی از هنر ساختمان، مایه‌های قدیم دوباره پدیدار گشت؛ مایه‌هایی که از تماس‌های قدیم به هنر چین و غرب هلنی، به آرامی نفوذ کرده بود. کشف و به‌کارگیری مصالح و فنون تازه در هیچ جای دیگر، با یک چنین ذوق و آگاهی همراه نبود (Pope & Gholamhossein Hamdari, 1992). سرچشمه‌های آرایش معماری ایران، به همان وسعت ارتباطات ایرانیان است. آنان از همه کسب فنون کرده‌اند؛ از غرب آسیا، بین النهرین، آشور، به همان اندازه از شرق و غیره، ولی هیچ کدام از این تأثیرات اثر عمیق در عادات این مردم نگذاشت، که برای ایشان نقش‌های نمادی و مجرد جاذبه‌ای بیشتر و بهتر داشت. جذب این مضامین و سبک‌های گوناگون، بغرنج و غالباً مبهم بود. ولی منشا آن‌ها هر چه بود، سرانجام در گنجینه هنر ایرانی جذب و از لحاظ ماهیت و کاربرد ایرانی شدند (Pope & Gholamhossein Hamdari, 1992). صول معماری اسلامی ایران را می‌توان به پنج اصل: مردم‌واری، پر هیز از بیهودگی، نیارش، خود بسندگی و دورنگرایی تقسیم کرد. مردم‌واری، به معنای داشتن مقیاس انسانی است، که می‌توان آن را در عناصر مختلف در معماری اسلامی ایران مشاهده کرد. به‌طور مثال، اگر سه دری را که همان اتاق

خواب است در نظر گرفت، اندازه آن بر حسب نیازهای مختلف یک زن، مرد و بچه یا بچه‌های آنان، در نظر گرفته شده است. اصطلاح نیارش در معماری گذشته، به مجموع چیزهایی که بنا را نگاه می‌داشت، اطلاق می‌شد. نیارش شامل استاتیک بنا، علم ساختمان یا فن ساختمان و مصالح شناسی در آن است. خودبسندگی بدین معناست، که سازندگان سعی کنند مصالح مورد نیاز را از نزدیک ترین مکان‌ها و با ارزان‌ترین بهاء به دست آورند. درون‌گرایی، در ساخت یک بنا و نحوه ارتباط آن با فضای خارج لحاظ می‌شده است؛ بدین معنا که بنا به گونه‌ای ساخته می‌شد که همه فضاهای داخلی بنا به هم ارتباط مستقیم پیدا می‌کردند. به دلیل وضع خاص بسیاری از مناطق ایران؛ یعنی: خشکی، بادهای مختلف، شن‌های روان و غیره بناهای درون‌گرا رایج شده بود (Pirnia & Memarian, 2011). یکی از ویژگی‌های معماری ایران اسلامی، ارتباط تزیینات و ساختار بنا است. در معماری هر عصری، همسویی ساختار و تزیینات، اغلب ناقص می‌باشد، به طوری که به ارزش ساختمانی بی توجهی شده، خنثی در نظر آمده یا تاکید بیش از حد به آن شده است. اشکال متعدد بسیار عالی، بر روی مصالح گوناگون: آجر در شکل‌های بی‌شمار، گچ‌بری در حد کمتری، چوب در شکل‌های بسیار عالی برای نرده‌کشی و سقف، فلز برای طارمی پنجره‌ها و چهار چوب‌های تشریفاتی و عمدتاً بر روی چوب کار گذاشته شده، کاشی الوان در معرق کاری یا کاشی کاری کفپوش اجرا شده است (Pope & Gholamhossein, 1992). در میان عناصر ویژه معماری اسلامی ایران، باید از قوس شکسته با ارتفاعی کمتر از نیم دهانه یاد کرد. طرح این قوس، بسیار پیچیده است. هر یک از دو نیمه آن، به کمک دو قوس با شعاع‌های مختلف به وجود آمده‌اند که در هر دو سوی آن‌ها، مناره‌های مخروطی شکل به نعلبکی یا بالکن ختم می‌شود، قرار دارد (Hillenbrand & Ayatollah Zadeh Shirazi, 2010).

روش پژوهش

این نوشتار با استفاده از روش توصیفی، تاریخی-تحلیلی، مبتنی بر بررسی‌های میدانی، مدارک و متون تاریخی و منابع مکتوب انجام گرفته است. در ابتدا، مطالعات کتابخانه‌ای، متون و مدارک تاریخی و سپس بررسی میدانی عمده‌ای در باب شناسایی مساجد صورت گرفته است. در ادامه نیز به مقایسه، بررسی و تحلیل نمونه‌های مطالعاتی و تجزیه و تحلیل داده‌های گردآوری شده پرداخته شده است. در واقع این تحقیق در پی پاسخ‌گویی به فرضیات و سوالات زیر می‌باشد:

- آیا مساجد ایرانی از الگوی معماری خاصی برخوردار می‌باشند؟
- مساجد ایرانی از نظر گونه بندی معماری چگونه‌اند؟
- مساجد ایرانی در شهرهایی چون اصفهان و سنندج دارای گونه‌بندی‌های خاصی می‌باشند.
- مساجد از لحاظ ساختار معماری دارای گونه‌بندی‌های مختلفی می‌باشند.
- بررسی گونه‌بندی معماری مساجد می‌تواند در بهبود و توسعه معماری آن‌ها و بناهای مشابه نقش مؤثری داشته باشد.

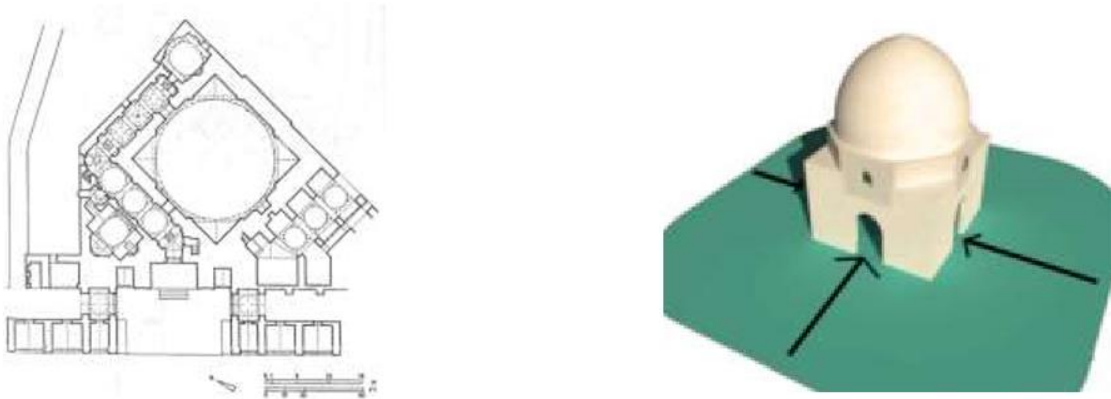
یافته‌ها

پس از بیان تعاریف و کلیات اولیه در باب موضوع، در این بخش از تحقیق به معرفی و ذکر چند نمونه از معماری مساجد ایرانی در شهرهای سنندج و اصفهان جهت مقایسه و گونه‌بندی آن‌ها پرداخته شده است. به عنوان اولین نمونه، ساخت گنبد نظام الملک در شبستان جنوبی مسجد جامع اصفهان را می‌توان آغازی بر حضور عنصر نمازخانه در کالبد معماری مساجد اصفهان دانست. همانند شکل ۱ این گنبد خانه بنایی مستقل بود که از هر چهار طرف نمایی آزاد داشت. ته رنگ گنبد خانه در طرح مسجد به این صورت از سایر گنبد‌ها در سایر بناها متمایز می‌شود که جبهه رو به قبله کلا بسته و محل قرار گیری محراب می‌شود، اما از سه سمت دیگر ورود به فضای گنبدخانه ممکن است.

این گنبدخانه هنوز در مسجد جامع اصفهان تا حدی مستقل و جدا از بافت شبستان موجودیت دارد. گنبد تاج الملک نیز در جبهه شمالی و کاملاً مستقل از شبستان‌ها با ته رنگی مشابه نمونه‌های ذکر شده ساخته شده است. پس ممکن است گنبدخانه در طرح کوشکی در میانه صحنی موجود بوده باشد که مرد گردی هم دور آن بوده است. طبق تصاویر زیر این را می‌توان در مسجد مشهور دوره صفوی یعنی شیخ لطف الله دید که از یک گنبد و یک مرد گرد تشکیل شده است. اما بر حسب این که فاقد صحن یا حیاط است در گونه نمازخانه‌ای در نظر گرفته شده است.

شکل ۱

راست: نمایی از گنبدخانه با چهار نمای آزاد آن. چپ: پلان مسجد شیخ لطف‌الله-گونه نمازخانه‌ای



همچنین طبق تصاویر زیر مساجدی چون مسجد جامع اربانه و مسجد پرذله و حاجتگاه از مساجد با الگوی شبستانی ستون‌دار با ستون‌ها و سقف تیر پوش چوبی ساخته شده‌اند. طرح کلی این مساجد از یک شبستان ستون‌دار که روی یک صفا ساخته شده است و معمولاً یک ایوان کوچک در جبهه رو به گذر و پلکانی جهت دسترسی تشکیل شده است. در این مساجد ایوان ستون‌دار هیچ نقشی در دسترسی به فضای شبستان و نماز ندارد، بنابراین جزء عناصر اصلی در گونه‌شناسی نیست. از مساجد دیگر از این نوع در اصفهان می‌توان به مسجد کوچه میر نطنز نیز اشاره کرد (Zargar, 2007).

شکل ۲

راست: طرحی از مسجد پرذله. چپ: طرحی از مسجد حاجتگاه



به علاوه طبق نگاره‌های زیر مساجدی چون پادریخت نایین و چهارسوگانه نطنز نیز با الگوی تنبی از یک یا دو تالار کشیده و بدون ستون تشکیل شده‌اند. تنبی در بسیاری موارد در طرح مساجد حیاط دار استفاده شده است اما به تنهایی عمومیت کمتری دارد.

شکل ۳

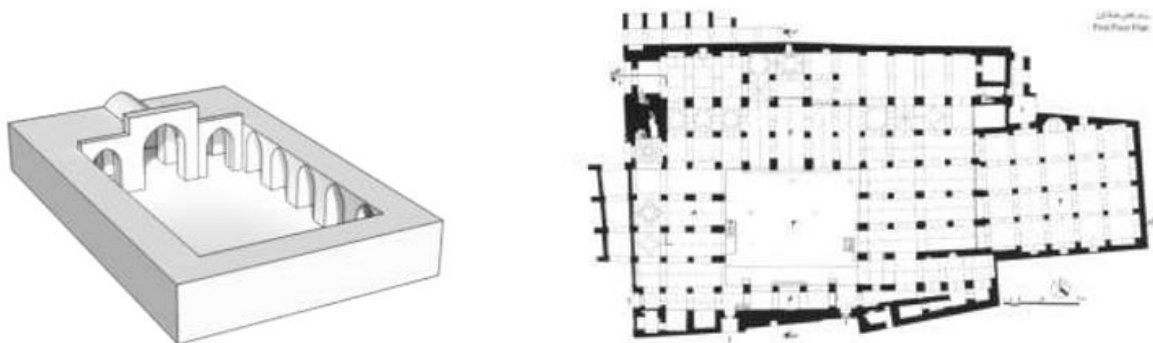
راست: مسجد پادریخت نایین. چپ: مسجد چهارسوگانه نطنز



همچنین طبق نگاره‌های زیر نیز مسجد جامع نایین دارای شبستان ستون دار به دور حیاطی مرکزی است و به گفته مرحوم پیرنیا بخشی از آن از مساجد ابومسلمی بر گرفته شده است که بعدها در زمان آل بویه و آل کاکویه افزوده‌هایی یافته است. کهن‌ترین بخش آن شبستان جنوبی است که دگرگون شده است. نمای مسجد به شیوه رازی است. این مسجد دارای کمر پوش در شبستان جنوبی، زیر زمین شامل پایاب و شبستان و چندین درگاه می‌باشد. شبستانی ستون دار در ضلع غربی نیز به آن اضافه شده است (Ghochani & Ayatollah, Zadeh Shirazi, 1988).

شکل ۴

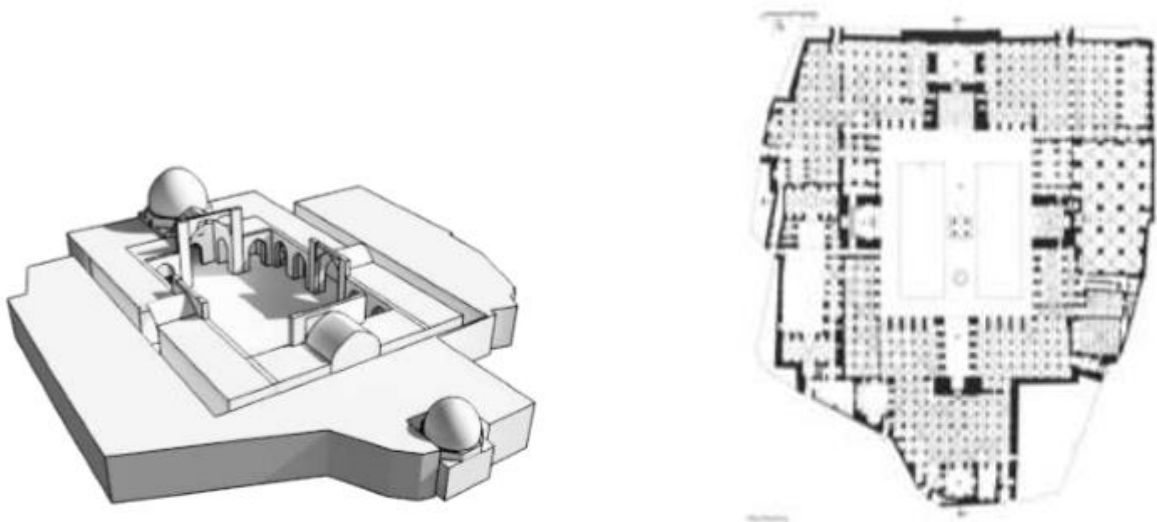
راست: نقشه همکف مسجد جامع نایین. چپ: دید کلی از مسجد جامع نایین



در مسجد جامع اصفهان نیز طرح نخستین مسجد به گونه ابومسلمی بوده است. در دوره آل بویه یک ردیف ستون به نماهای صحن اضافه شد و همچنین در دوره سلجوقی طرح مسجد با افزوده شدن گنبدخانه نظام الملک و پس از آن گنبد خاگی در شمال مسجد، طرح مسجد دستخوش تغییرات اساسی شده است که با اضافه شدن چهار ایوان در همان دوره به گونه حیاط دار ایوانی شبستانی در آمده است (Zargar, 2007).

شکل ۵

راست: پلان همکف مسجد جامع اصفهان. چپ: طرح کلی از ترکیب حجمی مسجد جامع اصفهان

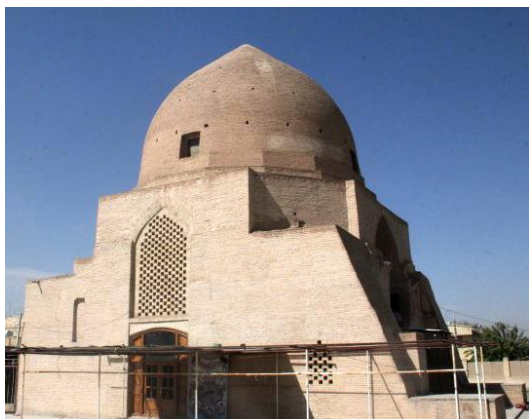


در ادامه یکی از آثار بر جای مانده دوره ایلخانی در شرق حوزه زاینده رود به عنوان نمونه آورده شده است. بناهای شرقی حوزه زانده رود که به تعداد زیاد و فراوان تا گاو خونی امتداد یافته اند، نشان می‌دهند که در گذشته‌های دور و حتی نزدیک به زمان ما، آن روستاها مرکز رونق و آبادانی بوده اند. اما در حال حاضر، این مراکز آباد باستانی و تاریخی، از مراکز اداری - تجاری شهر اصفهان دور می‌باشد، لذا، در آنجا روستاییان به کشاورزی رغبت بیشتری دارند. البته، با وضعیت فعلی کمبود آب زاینده رود، شاید در مدت کوتاهی زمین‌های بیابانی جای زمین‌های کشاورزی را بگیرد و آیندگان هنگامی که گفتار حمدالله مستوفی - قزوینی را درباره آبادانی، سرسبزی و سرزندگی زمین‌های شرقی حوزه زاینده رود بخوانند، با ناباوری آن مطالب را بپذیرند. مسجددشتی، در روستای دشتی قرار دارد. این مسجد که امروزه در کنار جاده آسفالت واقع شده است، در ۱۹ کیلومتری جنوب شرقی اصفهان، در ساحل جنوبی زاینده رود، استقرار یافته است. مثل بسیاری از بناهای شرقی حوزه زاینده رود، این بنا نیز فاقد کتیبه است. از مساجدی که در شرق زاینده رود قرار دارد، مسجد دشتی می‌باشد؛ که شاید بیشترین توجه مقامات رسمی را به خود جلب کرده است. یکی از علل عمده آن، واقع بودن این مسجد در کنار راه آسفالتی است، که اصفهان را به شرق متصل می‌کند (هنر فر، ۱۳۵۰). دلیل دیگر اهمیت آن، نزدیکی این مسجد به شهر اصفهان است. در حال حاضر، اطراف این بنا را تا یک متر از سطح زمین به بالا دیوار آجری و ۱/۵ متر دیگر روی آن را نرده آهنی قرار داده اند. مسجد دشتی گنبد و فضایی در زیر آن دارد که در قیاس با مسجد کاج، جمع تر و بسته تر است. قطر گنبد ۹/۸ متر، و ایوان جلویی آن ۹/۶ متر عرض دارد. محراب این مسجد، گچ بری‌هایی داشته است، ولی تا

امروز به قدری آسیب دیده که به سختی باز شناخته می‌شود. نقشه اصلی مسجد دشتی، عبارت از : شبستان گنبددار، راهروهای دو طرف، سردر بزرگ و صحن مقابل آن می‌باشد (Wilber & Faryar, 1986). گنبد مسجد دشتی، از وضعیت نسبتاً خوبی برخوردار است. دیوارهای شبستان آسیب دیده است، و وضع سردر ورودی خوب نیست. ساختمان بنای متصل به شبستان، در سمت غربی و شرقی از بین رفته اند. کف این بنا خاکی است. قسمت‌های داخلی این بنا، به وسیله سازمان میراث فرهنگی استان اصفهان برداشته شده است تا دوباره ترمیم شود. هم‌اکنون، مقداری آجر در ضلع شمالی بنا بر روی هم قرار گرفته است تا هنگامی که بودجه‌ای برای ترمیم این بنا مقرر شود، به ترمیم آن اقدام گردد. قسمت‌هایی از گنبد برای نوشتن شعارهای سیاسی، رنگ خورده است. در زمین جلوی سردر شمالی، تعدادی گل و درخت کاشته اند. به هر تقدیر، از بناهای مربوط به دوره ایلخانی که در شرق حوزه زاینده رود واقع شده اند، مسجد دشتی سالم تر مانده و بهتر به آن رسیدگی شده است. با مقایسه عکس‌هایی که سیرو و ویلبر گرفته اند و وضعیت فعلی این اثر، مقدار زیادی از تزیینات سردر مدخل شمالی مسجد دشتی، از بین رفته است. البته، در تصاویر ویلبر و سیرو، در یک نمای کلی، آنچه از مسجد دشتی دیده می‌شود، مخروبه‌ای بیش نیست. ولی در وضعیت فعلی، قسمت‌های تخریب شده زیادی از این بنا، بازسازی شده است.

شکل ۶

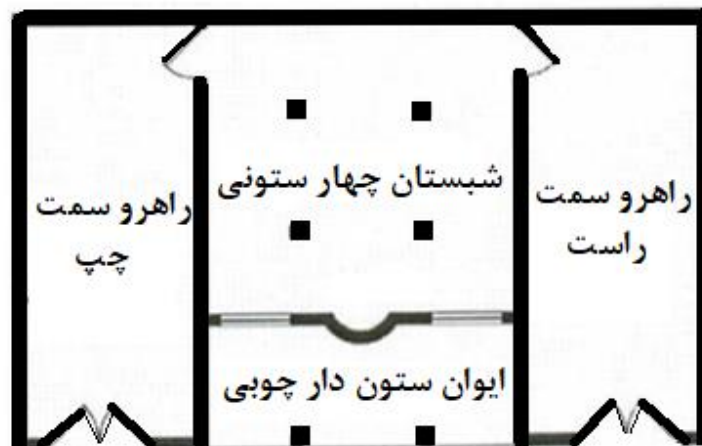
راست: نمایی از مسجد دشتی اصفهان. چپ: نمایی از مسجد دشتی اصفهان



پس از معرفی و بررسی چند نمونه از مساجد شهر اصفهان در اینجا به معرفی و بررسی مساجدی در شهر سنندج نیز پرداخته می‌شود. در کل دو گونه معماری برای غرب ایران به ویژه منطقه کردستان متأثر از اقلیم و جغرافیا قابل شناسایی است. در منطقه شرق استان که دشت و هموار است، بیشتر خانه‌های روستایی و شهری حیاطی در مرکز و یا در یک سوی دارند، ولی معماری آن‌ها برون گرا است. غرب استان به لحاظ توپوگرافی و ناهمواری‌ها دارای معماری پلکانی است. اما مساجد به سبک قدیم و با اسلوب معماری بومی منطقه که ایوانی ستون‌دار در جنوب، شرق، غرب و شمال داشت، باقی ماند. بنابراین مساجد با عناصری همانند تاق، ستون، ایوان ایوان و گنبد ساخته شدند که اسلوب کلی معماری بومی نیز در نقشه آن‌ها رعایت شده است. از جمله این بناها می‌توان به مسجد- مدرسه دارالامان در شهر سنندج اشاره نمود که طرح نقشه آن بومی است، و عناصر معماری مناطق مرکزی در ساخت آن نیز رعایت شده است. ساخت مساجد محل تابع شیوه معماری بومی است (Beheshti, 2010). این موضوع نشانگر تداوم این سبک معماری در شهر است.

شکل ۷

پلان یک مسجد با ایوان ستون‌دار چوبی و دو راهرو

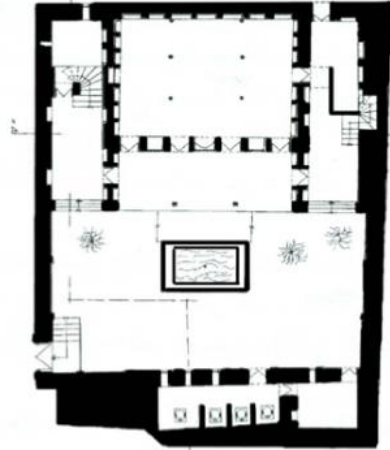


نقشه مساجد فراتر از آن، متأثر از منطقه غرب و منطقه کردستان و حتی شمال غرب ایران ساخته شده اند. بنابراین، مردم منطقه بر اساس تجربه، نیازها و توان مالی به لحاظ استفاده به عنوان محل عبادت و آموزش علوم دینی مقدماتی این شیوه را از نظر نقشه و مشخ با اقلیم سازگار یافته و از آن به خوبی بهره گرفته‌اند. این نقشه در اثر نیاز، وسعت یافته و به نقشه‌ای تبدیل شده که عموم مساجد از آن الگو گرفته اند. سبک معماری بومی منطقه استفاده از فضایی به عنوان شبستان و ایوان ستون‌دار چوبی است که در مقابل فضای شبستان، ایوان ستون‌دار تعبیه شده است. از دیر باز این شیوه با شرایط اقلیمی منطقه سازگاری داشته است. ایوان‌های ستون‌دار در زمستان برای جلوگیری از بارش برف و باران در برخورد با پنجره‌ها و درها استفاده شده و به طور کلی از ورود بارش و برف به فضای اتاق‌ها که معماری آن برون‌گرا بوده جلوگیری کرده است. در تابستان هم سایبانی مناسب برای استراحت و جلوگیری از تابش مستقیم نور خورشید به درون فضاها بوده است. این فضا با کمی تفاوت در ابیانه و مناطق پیرامونی با عنوان «تالار پیش» مشاهده شده است و در تمام قسمت جلوی آن واقع شده است و نوعی انسجام در نمای خانه به وجود می‌آورد. این ایوان در معماری خانه‌های اصفهان دوره قاجار نیز وجود داشته که به خانه کردی یا خانه الگوی مناطق کوهستانی معروف است که دو بخش زمستان نشین و تابستان نشین آن بر روی هم قرار می‌گیرد (خادم‌زاده و همکاران، ۱۴۰۰). ساخت ایوان سراسری در جلوی جبهه اصلی ساختمان و قرار گرفتن بیش تر جبهه اصلی از زمین آن را به طبقه همکف تبدیل کرده است. ایوان ستون‌دار چوبی و روش تیر و ستون در پوشش فضاها، مهم ترین عناصر این گونه‌ها هستند که نمود آن در نقشه مساجد کردستانی در ادوار مختلف پایدار بوده و در معماری مساجد شهر سنندج جایگاه خاصی یافته است. صحن یا حیاط مسجد عنصری است که از ابتدا جزو لاینفک مسجد بوده و حضور آن را می‌توان در مساجد اولیه نیز مشاهده کرد. در بسیاری از مساجد در این شهر، برای هماهنگی با ارتفاع شبستان و ایوان ستون‌دار که گاهی بلندتر از سایر بخش‌های مسجد بود، بر روی راهروهای جانبی، اتاق‌هایی ساخته شده که به «اتاق فقیه» شناخته شده است. دسترسی این اتاق‌ها از طریق راه پله‌ای در انتهای راهروهای جانبی شبستان امکان پذیر است. اتاق فقیه محل آموزش و زندگی طلبه‌های اهل سنت در فقه شافعی است و به این دلیل در زبان عامیانه آن‌ها را اتاق فقیه نام گذاری کرده‌اند. در این فضاها در اکثر مساجد محل اتاق‌ها قابل مقایسه با اتاق‌هایی در خانه‌های قدیمی با عنوان اتاق گوشوار در معماری ایرانی و به‌ویژه در بناهایی همانند عمارت آصف دیوان مربوط به دوره صفوی و عمارت مشیر دیوان مربوط به دوره قاجار است. بنابراین، مساجد در سنندج از نظر عملکردی دارای بخش‌های آموزشی -

مسکونی، (اتاق فقیه)، سرویس‌های بهداشتی، غسل خانه، محل وضو (وضو خانه)، شبستان، ایوان، قرائت خانه، حیاط و از نظر ساختار معماری همانند بناهای پیرامون خود هستند و فضای ورودی و پیرامونی بسیاری از آن‌ها همسان ورودی ساختمان‌های محل است. طبق تصاویر زیر نمونه‌های شاخص این گونه بناها، مساجد خورشید لقا خانم و عبدالله بیگ و غیره نشان داده شده است.

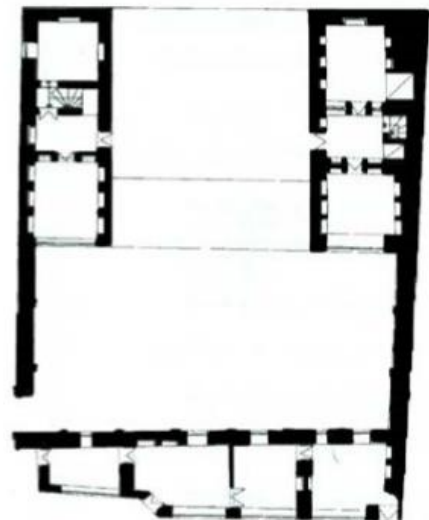
شکل ۸

راست: پلان همکف مسجد خورشید لقا خانم. چپ: نمای داخل شبستان مسجد خورشید لقا خانم.



شکل ۹

راست: نمای داخل شبستان مسجد خورشید لقا خانم. چپ: نمای خارج شبستان مسجد خورشید لقا خانم.



شکل ۱۰

راست: پلان همکف مسجد عبدالله بیگ. چپ: پلان طبقه اول مسجد عبدالله بیگ

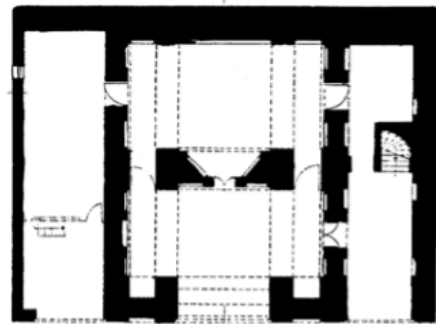


Fig. 10. Sarandaj, Abdolkhan Mosque, ground plan (Zare, 2002)

شکل ۱۱

نمای بیرونی مسجد عبدالله بیگ



همان‌طور که بیان شد با این که شباهت‌های قابل قبولی در معماری مساجد ایران وجود دارد ولی تفاوت‌هایی در نقشه و چیدمان فضاها نیز در این مساجد وجود دارد. معماران متناسب با مکان یابی زمین، برخی عناصر شاخص این بناها، چون ایوان و حیاط را طوری قرار داده‌اند که ضرورت ایجاد می‌نماید طبقه‌بندی شوند. به‌عنوان نمونه، ایوان‌های ستون‌دار آن‌ها عنصری شاخص است که می‌توان مساجد را دسته‌بندی و به عبارتی گونه‌شناسی کرد. برخی از آن‌ها یک ایوان و تعدادی دو ایوان دارند. پوشش ایوان‌ها در مساجد با روش تیر و ستون است و به‌صورت ایوان‌های ستون‌داری هستند که در یکی از ضلع‌های شبستان قرار گرفته است. دسترسی به شبستان، کمتر از طریق ایوان صورت می‌گیرد، در حالی که در مساجد سایر نقاط ایران ایوان‌ها یکی از راه‌های دسترسی به شبستان مساجد هستند.

مساجد با ایوان‌های دو طبقه روی به شمال: در این گونه مساجد دو ایوان ستون‌دار در دو طبقه در جبهه شمالی شبستان و به عبارتی در جنوب حیاط مسجد قرار گرفته است. از جمله این مساجد می‌توان به مسجد رشید قلعه بیگی در شهر سنندج اشاره کرد که در دوره قاجار ساخته شده است. ساختار کلی مسجد، عبارت است از سردر ورودی با نقشه نیم هشتی که در ادامه آن هشتی قرار دارد. حیاط یا صحن مسجد در جبهه شمالی و شبستان در جنوب قرار گرفته است. در دو سوی ایوان‌ها در طبقه همکف، کفش کن و اتاق فقیه و طبقه همکف شبستان اصلی است که در طبقه اول بر روی آن مصلاهی تابستانی ساخته شده است. مسجد متناسب با مکان یابی زمین و هم چنین برای برقراری ارتباط با بازار بزرگ شهر ساخته شده است. هر چند شهر در جبهه جنوبی بازار، موجب شکل‌گیری فضاهای متناسب با بازار سنندج است، ولی با رعایت اصول و سبک معماری مساجد ساخته شده است. در این مساجد یک ایوان ستون‌دار چوبی قوس‌دار در جبهه جنوبی شبستان و روی به سمت قبله قرار دارد. از نمونه‌های شاخص این نوع نقشه می‌توان به مساجد عبدالله بیگ، خورشید لقا خانم اشاره کرد. مسجد میرزا فرج الله نیز نمونه قابل توجه در شهر سنندج است. این مسجد دو ایوان یکی روی به شرق و در حیاط مسجد و ایوانی به سمت جنوب و روی به خیابان دارد. دو طبقه بودن شبستان و ایوان‌ها در این مسجد شرقی و جنوبی است. شبستان طبقه اول زنانه و شبستان طبقه همکف مردانه است. همان‌طور که اشاره شد در این مسجد ایوان جنوبی در دو طبقه با چهار ستون ساخته شده که نشانگر بزرگی آن است. ایوان رو به شرق قابل مقایسه با مصلاهی تابستانی در مسجد رشید قلعه بیگی است که دارای چهار ستون به سبک ستون‌گذاری شبستان مساجد است و کارکرد آن برای نمازگزاران در فصل تابستان است. این نوع مساجد در کردستان کم نیستند و بسیاری از مساجد به لحاظ مکان‌یابی و رعایت رون و یا جهت یابی، ایوانی ستون‌دار در جبهه شرقی شبستان ستون‌دار و به عبارتی روی به شرق دارند. از نمونه‌های بارز این مساجد می‌توان به مساجدی هم چون بابای نقش‌بند، ملا لطف‌الله شیخ‌الاسلام، و مسجد ابوالقاسم اشاره کرد. گونه‌ای دیگر از مساجد سبک سنندجی، بناهایی بدون ایوان ستون‌دار است. در این گونه مساجد نقشه شامل شبستان ستون‌دار، راهروهایی در دو سوی شبستان ستون‌دار، اتاق فقیه در بالای راهروها است که حیاط در مقابل آن قرار دارد. در این نوع مساجد، ایوان در مسجد قرار داده نشده است و بازشوهایی روی به سمت حیاط دارد که از جمله آن‌ها می‌توان به مسجد مجموعه طاقه گه وره یا سلطان عبدالله، مسجد باقر غیائی و مسجد مجموعه هاجره خاتون در سنندج اشاره نمود (Mardokh, 2000).

نتیجه‌گیری

مقاله حاضر با روش تحلیل-توصیفی-مقایسه‌ای و همچنین کتابخانه‌ای-میدانی به بررسی و تحلیل گونه‌های ساختار معماری مساجد ایرانی در شهرهای سنندج و اصفهان پرداخته است. بررسی‌ها نشان می‌دهد که در آغاز، در هر یک از محله‌های شهر سنندج و اصفهان یک مسجد وجود داشته، ولی به تدریج با توجه به شرایط اجتماعی، سیاسی، اقتصادی و فرهنگی به تعداد این مسجدها افزوده شد. عوامل تأثیرگذار در پدید آمدن این گونه بناها در معماری مسجد را باید در مرحله نخست، اقلیم و دوم سازگاری معماری و پایداری این سبک معماری با روحیه و اندیشه مردم منطقه دانست. البته مشکلات اقتصادی نیز سهم به‌سزایی داشته تا بناها ساده و بی‌پیرایه و با هزینه کم ساخته شود. از سویی برداشت معقول و منطقی از عناصری است که در معماری بومی آمیخته شده است. پنج دری‌هایی که از خانه‌های مناطق مرکزی این شهرها جا افتاده بود، در این مساجد به عنصری شاخص در هماهنگی با معماری بومی و در یکی از جبهه‌های شبستان در مساجد مورد استفاده قرار گرفته است. در واقع تحلیل‌ها و مقایسه بین گونه‌های مختلف مساجد در این دو شهر نشان می‌دهد که اکثر مساجد از یک الگوی خاص پیروی کرده است. به‌گونه‌ای که شامل: شبستان، ایوان‌های ستون‌دار، گنبد و مناره و غیره بوده‌اند. البته در برخی از موارد تفاوت‌هایی نیز مشاهده شده

است. در نهایت می‌توان این‌گونه بیان نمود که براساس گونه‌بندی انجام شده، نکات زیر را برای معماری اکثر مساجد مورد نظر می‌توان در نظر گرفت:

- جز دوگونه کوشکی و بسته، گونه‌های کلی حیاط دار و نمازخانه‌ای را در شهرهای عمده منطقه اصفهان و سنندج می‌توان رایج یافت. در نتیجه می‌توان فرض را بر این گذاشت که این دو گونه بومی این مناطق نیستند و شاید در بررسی تطبیقی با کل ایران بتوان مناطق بومی این گونه‌ها را یافت.
- گونه حیاطدار ایوانی گنبددار بیشترین نمونه‌ها را در این مناطق دارد.
- اکثر مساجد در دوره‌های مختلف یا با الگوی حیاطدار ایوانی گنبددار ساخته شده‌اند یا به این الگو در آمده‌اند.
- مساجد نمازخانه‌ای معمولا در گذرها یا راسته‌های بازار وجود داشته‌اند.
- مساجد نمازخانه‌ای امروزه نسبت به سایر گونه‌ها رواج کمتری یافته است.
- ایوان‌های ستون‌دار به عنوان عنصری شاخص در معماری مساجد این مناطق است.
- مساجد در این مناطق دارای حیاط و راهروهایی در اطراف می‌باشد.
- گنبدخانه عنصر مهمی در معماری مساجد این مناطق بوده است.

تعارض منافع

در انجام مطالعه حاضر، هیچ‌گونه تضاد منافی وجود ندارد.

مشارکت نویسندگان

در نگارش این مقاله تمامی نویسندگان نقش یکسانی ایفا کردند.

موازن اخلاقی

در انجام این پژوهش تمامی موازین و اصول اخلاقی رعایت گردیده است.

شفافیت داده‌ها

داده‌ها و مآخذ پژوهش حاضر در صورت درخواست از نویسنده مسئول و ضمن رعایت اصول کپی رایت ارسال خواهد شد.

حامی مالی

این پژوهش حامی مالی نداشته است.

References

- Beheshti, S. M. (2010). *The Iranian Mosque: The Place of Ascension for Believers*. Roozaneh Publications.
- Behzadfar, M. (1997). *Mosque Architecture and the Cityscape* Proceedings of the Conference on Mosque Architecture: Past, Present, Future, Isfahan.

- Ghochani, A., & Ayatollah Zadeh Shirazi, B. (1988). Study of Historical Inscriptions in Natanz Complex and Nain Great Mosque. *Athar*, 26 & 27, 132-142.
- Hillenbrand, R., & Ayatollah Zadeh Shirazi, B. (2010). *Islamic Architecture: Form, Function, and Meaning*. Roozaneh Publications.
- Ja'it, H., & Sarvghad Moqaddam, A. (1993). *Kufa: The Birth of the Islamic City*. Astan Quds Razavi.
- Javadi, A. (1984). *Iranian Architecture*. Mojarad Publications.
- Kiani, M. Y. (2002). *History of Iranian Architecture in the Islamic Period*. Samt Publications.
- Mardokh, M. (2000). *The History of Mardokh (History of Kurds and Kurdistan)*. Karang Publications.
- Mehrabadi, A. (1973). *National Monuments of Isfahan*. National Iranian Monuments Publishing.
- Mohammadhassani, F., Shahbazi, M., & Sabooti, H. (2023). Examining the Role of Contemporary Mosques in the Urban Landscape Based on a Semiotic Approach. *Islamic Architecture and Urbanism Culture*, 8(2), 83-98.
- Nejad Ebrahimi, A., & Moradzadeh, S. (2018). A Study on Iranian Mosque Architecture for Modeling the Architecture of Qajar Mosques in Bushehr. *Fine Arts Journal - Architecture and Urban Planning*, 23(2), 87-98.
- Pirnia, M. K., & Memarian, G. (2011). *Iranian Architecture*. Soroush Danesh.
- Pope, A., & Gholamhossein Hamdari, A. (1992). *Iranian Architecture*. Farhangian Publications.
- Rasouli, J., Mousavi Roudati, M. D., Nourbakhsh, H., Khoram, B., Shahnava, A., Zarini, H., & Sabounian Yezdi, M. (2004). *Ganjnameh: The Great Mosques (Vol. 1)*. Shahid Beheshti University, Roozaneh Publications.
- Sanandaji, M. S., & Tabibi, H. (1987). *Tohfat-e Naseriyeh on the History and Geography of Kurdistan*. Amir Kabir.
- Siroux, M., & Afsar, K. (1980). *Evolution of Rural Mosques in Isfahan*. National Organization for the Protection of Ancient Monuments.
- Soleimani, H., Mahmoudi, M., & Mirriahi, S. (2023). A Design Model for Mosques in Contemporary Architecture with Emphasis on Mosques in Dezful. *Islamic Art Studies*, 20(51), 327-336.
- Taghaddosi Nia, K. (1968). *Mosques*. Imams Publishing Institute.
- Wilber, D. N., & Faryar, A. (1986). *Islamic Architecture of Iran in the Ilkhanid Period*. Elmi va Farhangi Publishing.
- Zarei, M. E. (2002). *The Cultural Heritage of Kurdistan*. Iranian Cultural Heritage Organization.
- Zarei, M. E. (2015). Typology of Neighborhood Mosques in Sanandaj During the Qajar Period. *Iranian Islamic City Studies*, 19, 15-28.
- Zarei, M. E., & Heydari Babakamal, Y. (2017). Evaluation of Economic, Political, and Religious Factors in the Development of Kermanshah's Urban Structure During the Qajar Period Based on Historical and Archaeological Evidence. *Islamic History Studies*, 9(22), 103-134.
- Zargar, A. (2007). *Guide to Mosque Architecture*. Ministry of Housing and Urban Development, Secretariat of the Supreme Council of Architecture and Urbanism.